

N°38 septembre 2013

Données cumulées depuis le 1<sup>er</sup> janvier

Commerce extérieur	Economie	Emploi	Tourisme
Exportations ↗	Chiffre d'affaires ↘	Nb d'employeurs ↗	Taux d'occupation ↗
Importations ↗	Créations ↗	Nb d'employés ↗	RMC ↗
BC ↘	Radiations ↘	Heures travaillées ↗	Nb de manifestations ↘

BC : balance commerciale : exportations-importations, Taux d'occupation : nombre de chambres louées/nombre de chambres louables X100, RMC : prix moyen HT par chambre louée

Les échanges commerciaux et l'emploi sont orientés à la hausse. Par contre, le chiffre d'affaires, hors activités financières et d'assurance, connaît une baisse de -4,9%. Celle-ci est principalement due au secteur du commerce de gros qui perd également 13 employeurs et 98 emplois.

Le 2<sup>ème</sup> trimestre 2013 confirme la bonne tenue de l'activité touristique avec un taux d'occupation hôtelier de 62%. L'emploi dans l'Hébergement et restauration progresse de plus de 7%.

Les données chiffrées du Commerce Extérieur sont transmises à l'IMSEE par la Direction Générale des Douanes (françaises) et Droits Indirects. Ces montants sont provisoires. En effet, les chiffres sont réactualisés (enrichis) mensuellement. De très fortes variations sont observées chaque trimestre en raison de l'arrivée tardive de certaines déclarations. De nombreux enrichissements sont encore à venir. Ces données et ces commentaires sont donc à considérer avec précaution.

COMMERCE EXTERIEUR en K€	2T 2012	2T 2013	variation	poids
<b>Livraisons + Exportations</b>	<b>268 989</b>	<b>355 524</b>	<b>32,2%</b>	
<b>Livraisons UE</b>	<b>124 640</b>	<b>129 164</b>	<b>3,6%</b>	<b>36,3%</b>
Dont Italie	28 893	32 630	12,9%	9,2%
Dont Allemagne	15 371	20 398	32,7%	5,7%
Dont Belgique	12 114	18 368	51,6%	5,2%
<b>Exportations</b>	<b>144 349</b>	<b>226 360</b>	<b>56,8%</b>	<b>63,7%</b>
Dont Chine	9 285	22 190	139,0%	6,2%
<b>Acquisitions + Importations</b>	<b>326 823</b>	<b>414 078</b>	<b>26,7%</b>	
<b>Acquisitions UE</b>	<b>173 354</b>	<b>212 401</b>	<b>22,5%</b>	<b>51,3%</b>
Dont Italie	86 726	80 104	-7,6%	19,3%
Dont Royaume-Uni	22 113	57 223	158,8%	13,8%
Dont Allemagne	23 066	23 202	0,6%	5,6%
<b>Importations</b>	<b>153 469</b>	<b>201 677</b>	<b>31,4%</b>	<b>48,7%</b>
Dont Chine	44 738	38 397	-14,2%	9,3%
<b>Balance commerciale</b>	<b>-57 834</b>	<b>-58 555</b>		

(Echanges avec la France non inclus - Données cumulées au 30/06/2013)

Le 1<sup>er</sup> semestre montre une hausse du volume global des échanges de plus de +29% par rapport à la même période en 2012.

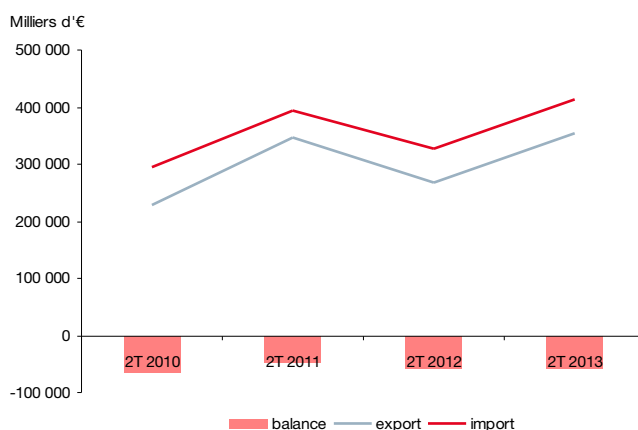
Malgré la croissance plus marquée des exportations (+32,2%) que des importations (+26,7%), la balance commerciale reste déficitaire (-58,6M€ au 1<sup>er</sup> semestre 2013 contre -57,8M€ sur la même période en 2012).

Les livraisons vers l'Union Européenne sont en légère progression (+3,6%), mais ne représentent qu'1/3 des exportations. Les acquisitions ont augmenté de 22,5%. L'Union Européenne reste le 1<sup>er</sup> fournisseur de la Principauté.

Comme au 1<sup>er</sup> trimestre, ce sont les importations de matériaux nécessaires à la fabrication de matériels de transport (+152%) qui dominent les achats. Ce secteur pèse près du 1/4 des importations.

A l'exportation, ce sont les produits issus de l'industrie chimique qui dominent. Ils représentent 24,7% des échanges et ont progressé de 18%.

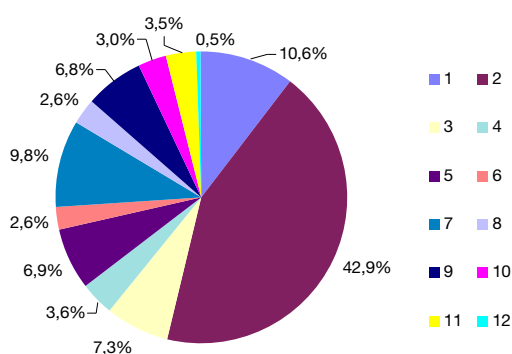
Les échanges avec la zone Asie progressent fortement : +31% pour les importations et +73,4% pour les exportations.



<b>CHIFFRE D'AFFAIRES en K€</b> (calculé à partir des déclarations de TVA en période de dépôt)	<b>2T 2012</b>	<b>2T 2013</b>	<b>variation</b>
1 Activités financières et d'assurance	722 913	835 118	15,5%
2 Commerce de gros	4 109 271	3 369 537	-18,0%
3 Commerce de détail	542 544	573 821	5,8%
4 Hébergement et restauration	267 795	282 559	5,5%
5 Industries manufacturières, extractives et autres	649 231	540 611	-16,7%
6 Activités immobilières	124 579	202 714	62,7%
7 Construction	383 468	766 006	99,8%
8 Transport et entreposage	214 147	208 015	-2,9%
9 Act. Scientif. et techn., services adm. et de soutien	555 569	534 648	-3,8%
10 Autres activités de services	219 014	232 018	5,9%
11 Information et communication	279 889	273 832	-2,2%
12 Administration, enseignement, santé et action sociale	39 378	37 366	-5,1%
<b>Total</b>	<b>7 384 885</b>	<b>7 021 126</b>	<b>-4,9%</b>

\* Le total du Chiffre d'affaires n'inclut pas celui des Activités financières et d'assurance. Le Chiffre d'affaires étant un indicateur moins pertinent que pour les autres secteurs, il est présenté isolément et donné à titre indicatif.

Répartition du chiffre d'affaires au 2T 2013



Le chiffre d'affaires global de la Principauté, hors activités financières et d'assurance est en baisse de -4,9% par rapport au 1<sup>er</sup> semestre 2012 soit près de 364M€.

Cette baisse s'explique en grande partie par la diminution du chiffre d'affaires du commerce de gros. En effet, ce dernier a perdu 18% soit près de 740M€.

Le secteur de la construction, avec des opérations comme la « tour Odéon », progresse de quasiment 100% soit près de 383M€.

Le chiffre d'affaires du secteur de l'Immobilier poursuit sa croissance. Après une hausse de 46M€ au 1<sup>er</sup> trimestre, soit +74,4%, il enregistre, sur les 6 premiers mois de l'année, une progression de près de 78M€, soit +62,7%.

Les chiffres d'affaires des secteurs du Commerce de détail, de l'Hébergement et restauration et des Autres activités de services évoluent positivement. Ces 3 secteurs enregistrent une croissance comprise entre 5,5 et 5,9%.

Le chiffre d'affaires de l'Industrie continue de baisser. Après la baisse de 14M€, soit -4,7%, au 1<sup>er</sup> trimestre, il affiche une diminution de près de 109M€, soit -16,7% à la fin du 1<sup>er</sup> semestre. Les secteurs de la fabrication de produits en caoutchouc et en plastique, de la fabrication de machines et équipements et de l'industrie chimique enregistrent les plus fortes baisses.

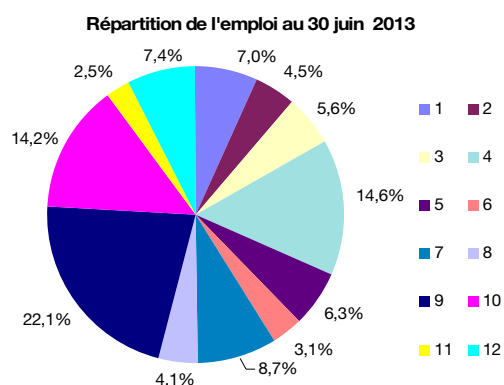
Les secteurs de l'Administration, enseignement, santé et action sociale, des Activités Scientifiques et techniques, services administratifs et de soutien, du Transport et entreposage et d'Information et communication connaissent également une baisse, mais plus modérée, de leur chiffre d'affaires par rapport au 1<sup>er</sup> semestre 2012 respectivement de -5,1%, -3,8%, -2,9% et -2,2%.

<b>FINANCES</b>	<b>2T 2012</b>	<b>2T 2013</b>	<b>variation</b>
<b>Fonds Communs de Placement Monégasques</b>			
Nombre de FCP	60	62	-
Actif Net Total (en millions d'€)	4 660	4 825	3,5%
<b>Sociétés de Gestion</b>			
Nombre de Sociétés	47	50	-
<b>Banques &amp; Etablissements Financiers</b>			
Nombre de Banques	36	35	-
Nombre d'Etablissements Financiers	3	3	-
Montant des actifs : Dépôts & Titres (en millions d'€)	81 801	92 094	12,6%
Montant des Dépôts (en millions d'€)	29 908	32 586	9,0%
Montant des Crédits (en millions d'€)	16 909	18 900	11,8%

La progression du montant des actifs des banques est significative sur la période, malgré un léger fléchissement au second trimestre 2013. Le montant des crédits poursuit son augmentation, même si celle-ci est plus modérée qu'au cours des 3 précédentes périodes.

	Nb d'employeurs			Nb d'emplois		
	2T 2012	2T 2013	variation	2T 2012	2T 2013	variation
1 Activités financières et d'assurance	160	176	10,0%	3 422	3 507	2,5%
2 Commerce de gros	382	369	-3,4%	2 368	2 270	-4,1%
3 Commerce de détail	463	466	0,6%	2 805	2 808	0,1%
4 Hébergement et restauration	197	194	-1,5%	6 868	7 357	7,1%
5 Industrie manufacturière, extractive et autres	113	110	-2,7%	3 225	3 179	-1,4%
6 Activités immobilières	426	426	0,0%	1 559	1 579	1,3%
7 Construction	270	279	3,3%	4 323	4 378	1,3%
8 Transport et entreposage	112	113	0,9%	1 971	2 057	4,4%
9 Act. Scientif. et techn., services adm. et de soutien	548	554	1,1%	11 249	11 166	-0,7%
10 Autres activités de services	2 442	2 448	0,2%	7 072	7 149	1,1%
11 Information et communication	104	107	2,9%	1 220	1 267	3,9%
12 Administration, enseignement, santé et action sociale	91	87	-4,4%	3 466	3 717	7,2%
<b>Total</b>	<b>5 308</b>	<b>5 329</b>	<b>0,4%</b>	<b>49 548</b>	<b>50 434</b>	<b>1,8%</b>

\* Hors fonctionnaires



L'emploi progresse au 1<sup>er</sup> semestre 2013. En effet, au 30 juin, 886 emplois ont été créés par rapport à la même période en 2012 (+1,8%). Le nombre d'heures travaillées dépasse les 7 millions (+111 000 heures).

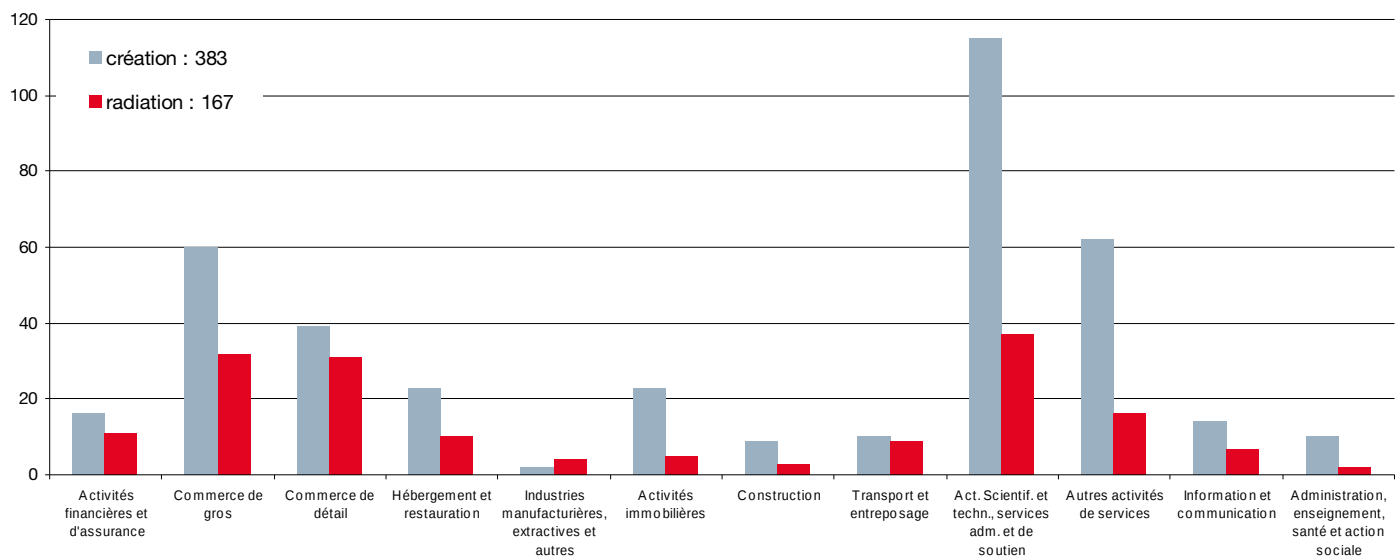
Le secteur de l'Hébergement et restauration représente 14,6% de l'emploi en Principauté. Le nombre d'employeurs est en baisse de -1,5% (-3) mais les emplois et les heures travaillées augmentent respectivement de +7,1 % (+489) et 5,7% (+54 874).

Le secteur de l'Administration, enseignement, santé et action sociale a créé 251 emplois (+7,2%). Le nombre d'heures travaillées progresse également. Seul le nombre d'employeurs est en baisse (-4).

Le commerce de gros voit son nombre d'employeurs se contracter (-13). De même, l'emploi diminue de -4,1% (-98) comme les heures travaillées (- 16 295).

Le secteur des Activités Scientifiques et techniques, services administratifs et de soutien, perd 83 emplois mais le nombre d'employeurs progresse de +1,1% (+6).

#### CREATIONS / RADIATIONS D'ACTIVITE



Le différentiel favorable entre les créations et les radiations est de 216 au 1<sup>er</sup> semestre 2013 contre 96 sur la même période en 2012.

C'est dans le secteur des Activités scientifiques et techniques, services administratifs et de soutien que le plus grand nombre d'entités économiques a été créé (78).

Seul le secteur de l'Industrie enregistre plus de radiations (4) que de créations (2).

<b>TOURISME</b>	<b>2T 2012</b>	<b>2T 2013</b>	<b>variation</b>
Taux d'occupation hôtelier	59,3%	62,0%	4,6%
Chambres louées	260 132	270 438	4,0%
RMC (Prix moyen HT par chambre louée)	280	280	0,1%
Nombre de Manifestations Professionnelles	384	259	-32,6%
Nuitées MICE (Meetings Incentive Convention & Exhibitions)	87 064	90 109	3,5%
Nombre de jours d'Escales	76	104	36,8%
Nombre de jours croisiéristes	89 424	103 965	16,3%

Le second trimestre confirme les bons chiffres du début d'année. Malgré un mois d'avril en net retrait, le solde d'occupation cumulé de janvier à juin est en hausse de 4,6% alors que le prix moyen reste au même niveau que l'an passé. L'activité hôtelière a été fortement soutenue en juin par une hausse de 13% des nuitées tourisme d'affaires.

La progression de l'activité croisière amorcée au premier trimestre se confirme. Les escales des bateaux de la catégorie Luxe représentent 63% du total et les passagers des 2 catégories supérieures (Premium et Luxe) 98% du total des passagers.

<b>IMMOBILIER</b>	<b>2T 2012</b>	<b>2T 2013</b>	<b>variation</b>
Nombre de Ventes d'appartements (Neufs)	1	11	-
Nombre de Reventes d'appartements	179	190	6,1%

Les reventes d'appartements sont en progression en volume (+6,1 %) et en valeur (+10,8%) par rapport au 1<sup>er</sup> semestre 2012.

Les transactions effectuées sur des biens neufs ont très fortement augmenté.

Le chiffre d'affaires cumulé réalisé sur ces deux types de biens dépasse les 667 M€ (+32,5%).

<b>TRANSPORTS</b>	<b>2T 2012</b>	<b>2T 2013</b>	<b>variation</b>
Trafic aérien hélicoptère : Mouvements	16 957	15 904	-6,2%
Trafic aérien hélicoptère : Passagers	45 859	43 783	-4,5%
Nombre d'immatriculations de Véhicules Neufs	1 305	1 405	7,7%
Fréquentation des parkings publics	non disponible	non disponible	-

Le trafic aérien se contracte à la fois en nombre de passagers (-4,5%) et en nombre de rotations (-6,2%) mais les résultats restent supérieurs à ceux du 2<sup>ème</sup> trimestre 2010.

Les immatriculations de véhicules neufs continuent leur progression (+7,4% par rapport au 2<sup>ème</sup> trimestre 2012) et se rapprochent du plus haut historique de 2007.

